

ГОСУДАРСТВЕННЫЙ СОВЕТ
РЕСПУБЛИКИ ТАТАРСТАН

Комитет по государственному строительству
и местному самоуправлению

420060, г. Казань, площадь Свободы, 1

Тел.: (843) 267-64-21, факс: (843) 292-91-68. E-mail: gosstr@gossov.tatarstan.ru. Сайт: www.gossov.tatars



ТАТАРСТАН РЕСПУБЛИКАСЫ
ДӘУЛӘТ СОВЕТЫ

Дәүләт корылышы
һәм жирле үзидарә комитеты
420060, Казан шәһәре, Ирек мәйда

ПОСТАНОВЛЕНИЕ

О проекте закона Республики Татарстан № 246-5
«Об изменении границ территорий отдельных
муниципальных образований и внесении измене-
ний в Закон Республики Татарстан «Об установле-
нии границ территорий и статусе муниципального
образования «Азнакаевский муниципальный рай-
он» и муниципальных образований в его составе»

Рассмотрев проект закона Республики Татарстан № 246-5 «Об изменении границ территорий отдельных муниципальных образований и внесении изменений в Закон Республики Татарстан «Об установлении границ территорий и статусе муниципального образования «Азнакаевский муниципальный район» и муниципальных образований в его составе», внесенный Советом Азнакаевского муниципального района, Комитет по государственному строительству и местному самоуправлению ПОСТАНОВЛЯЕТ:

1. Одобрить проект закона Республики Татарстан № 246-5 «Об изменении границ территорий отдельных муниципальных образований и внесении изменений в Закон Республики Татарстан «Об установлении границ территорий и статусе муниципального образования «Азнакаевский муниципальный район» и муниципальных образований в его составе» и рекомендовать Государственному Совету Республики Татарстан принять его в первом и третьем чтениях.

2. Поручить выступить на заседании Государственного Совета Республики Татарстан по данному вопросу Председателю Комитета по государственному строительству и местному самоуправлению А.Г. Хабибуллину.

Председатель Комитета

А.Г. Хабибуллин



Правовое управление

420060, г. Казань, площадь Свободы, 1
тел.: 267-63-70, 267-63-71
e-mail: jurist@gossov.tatarstan.ru

Хокук идарәсе

420060, Казан шәһәре, Ирек мәйданы, 1
тел.: 267-63-70, 267-63-71
e-mail: jurist@gossov.tatarstan.ru

Председателю
Государственного Совета
Республики Татарстан
Ф.Х. Мухаметшину

ЗАКЛЮЧЕНИЕ

на проект закона Республики Татарстан № 246-5
«Об изменении границ территорий отдельных муниципальных образований и внесении изменений в Закон Республики Татарстан «Об установлении границ территорий и статусе муниципального образования «Азнакаевский муниципальный район» и муниципальных образований в его составе»

Изучив указанный законопроект, Правовое управление сообщает, что замечаний правового характера к нему не имеется.

В соответствии с методикой проведения антикоррупционной экспертизы нормативных правовых актов и проектов нормативных правовых актов, утвержденной постановлением Правительства Российской Федерации от 26 февраля 2010 года № 96, законопроект рассмотрен на предмет выявления в нем коррупциогенных факторов для их последующего устранения. По результатам антикоррупционной экспертизы законопроекта коррупциогенные факторы не выявлены.

И.о. начальника Правового управления
Аппарата Государственного Совета
Республики Татарстан

М.Б. Сунгатуллин

Проект
Вносится
Советом Азнакаевского
муниципального района
Республики Татарстан

ЗАКОН РЕСПУБЛИКИ ТАТАРСТАН

Об изменении границ территорий отдельных муниципальных образований и внесении изменений в Закон Республики Татарстан «Об установлении границ территорий и статусе муниципального образования «Азнакаевский муниципальный район» и муниципальных образований в его составе»

Статья 1

Изменить границы территорий муниципальных образований «город Азнакаево», «Агерзинское сельское поселение» и «Уразаевское сельское поселение», входящих в состав Азнакаевского муниципального района, согласно приложению к настоящему Закону.

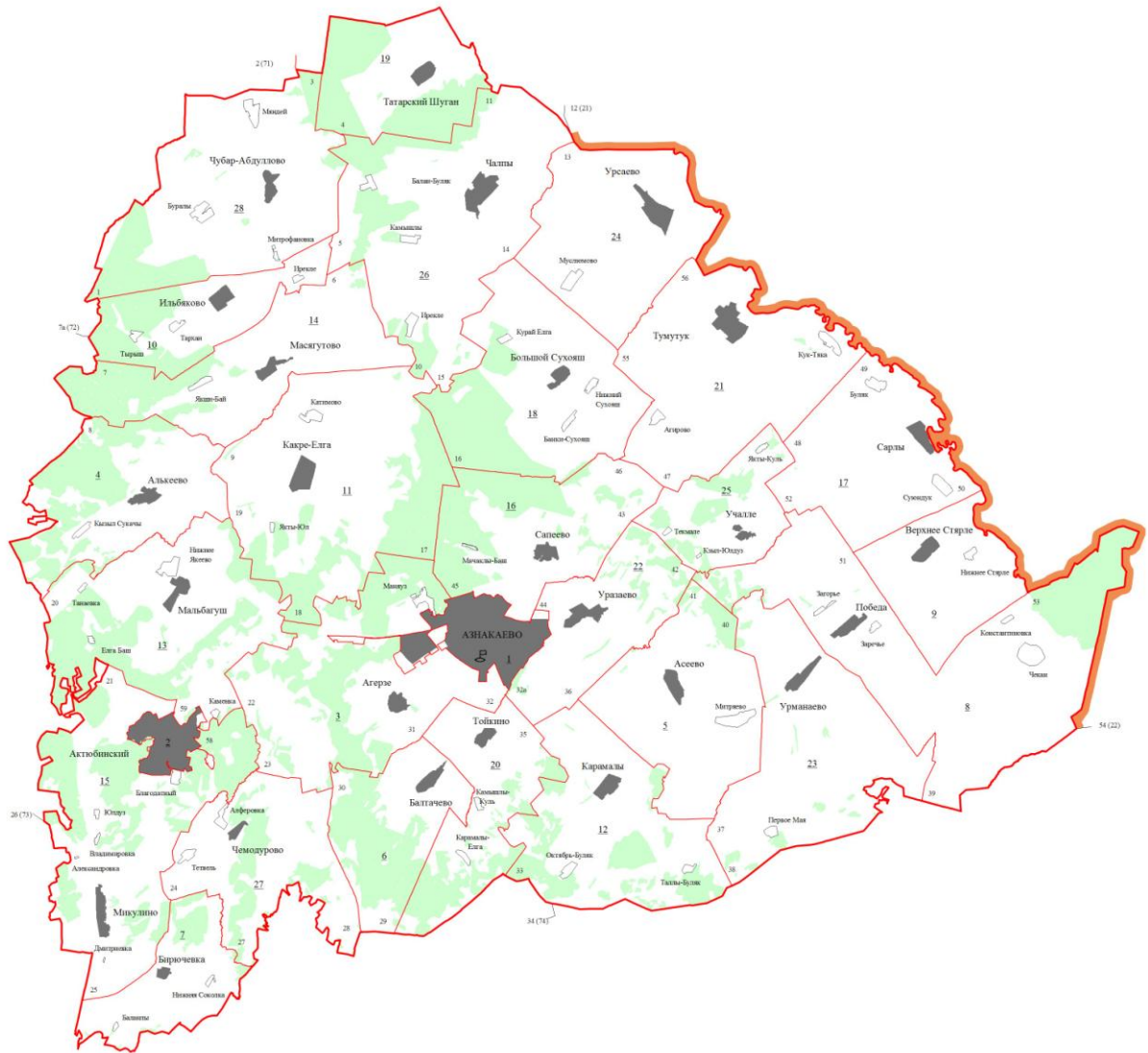
Статья 2

Внести в Закон Республики Татарстан от 31 января 2005 года № 48-ЗРТ «Об установлении границ территорий и статусе муниципального образования «Азнакаевский муниципальный район» и муниципальных образований в его составе» (Ведомости Государственного Совета Татарстана, 2005, № 1 (IV часть); 2008, № 8 (III часть); 2010, № 5 (I часть); 2014, №12 (X часть) следующие изменения:

- 1) приложение 1 изложить в следующей редакции:

Карта-схема
границ муниципальных образований, входящих в состав
муниципального образования
«Азнакаевский муниципальный район»

«Приложение 1
к Закону Республики Татарстан
«Об установлении границ территорий
и статусе муниципального образования
«Азнакаевский муниципальный район»
и муниципальных образований в его составе»



Условные обозначения

- граница Республики Татарстан
- граница муниципального района
- номер узловой точки
- границы поселений и их номера
- населенные пункты
- административный центр муниципального района
- административный центр поселения

**Описание смежных границ
муниципального района**

- | | |
|-------------------|-------------------------------------|
| 12 (21) – 54 (22) | - Республика Башкортостан |
| 54 (22) – 34 (74) | - Ютазинский муниципальный район |
| 34 (74) – 26 (73) | - Бугульминский муниципальный район |
| 26 (73) – 7a (72) | - Альметьевский муниципальный район |
| 7a (72) – 2 (71) | - Сармановский муниципальный район |
| 2 (71) – 12 (21) | - Муслумовский муниципальный район |

Городские и сельские поселения,
входящие в состав муниципального образования
«Азнакаевский муниципальный район»

№ на карте-схеме	Муниципальное образование
1	город Азнакаево
2	поселок городского типа Актюбинский
3	Агерзинское сельское поселение
4	Алькеевское сельское поселение
5	Асеевское сельское поселение
6	Балтачевское сельское поселение
7	Бирючевское сельское поселение
8	Вахитовское сельское поселение
9	Верхнестярлинское сельское поселение
10	Ильбяковское сельское поселение
11	Какре-Елгинское сельское поселение
12	Карамалинское сельское поселение
13	Мальбагушское сельское поселение
14	Масягутовское сельское поселение
15	Микулинское сельское поселение
16	Сапеевское сельское поселение
17	Сарлинское сельское поселение
18	Сухояшское сельское поселение
19	Татарско-Шуганское сельское поселение
20	Тойкинское сельское поселение
21	Тумутукское сельское поселение
22	Уразаевское сельское поселение
23	Урманаевское сельское поселение
24	Урсаевское сельское поселение
25	Учалинское сельское поселение
26	Чалпинское сельское поселение
27	Чемодуровское сельское поселение
28	Чубар-Абдулловское сельское поселение

»;

2) приложение 3 изложить в следующей редакции:

«Приложение 3
к Закону Республики Татарстан
«Об установлении границ территорий и статусе
муниципального образования «Азнакаевский
муниципальный район» и муниципальных
образований в его составе»

**Картографическое описание границы территории
муниципального образования «город Азнакаево»
Азнакаевского муниципального района**

Настоящее картографическое описание является описанием карты-схемы границы территории муниципального образования «город Азнакаево» (приложение 1 к Закону Республики Татарстан «Об установлении границ территорий и статусе муниципального образования «Азнакаевский муниципальный район» и муниципальных образований в его составе»).

Муниципальное образование «город Азнакаево» граничит с Агерзинским, Сапеевским и Уразаевским сельскими поселениями.

Граница муниципального образования «город Азнакаево» по смежеству с Агерзинским сельским поселением проходит от узловой точки 32а, расположенной в 2,3 км на северо-восток от села Тойкино на стыке границ муниципального образования «город Азнакаево», Агерзинского и Уразаевского сельских поселений, на северо-запад 350 м по автодороге Азнакаево - Ютаза - М-5, пересекая реку Стярле, затем идет по сельскохозяйственным угодьям на юго-запад 100 м, на северо-запад 1,4 км, далее проходит на юго-запад 600 м по юго-восточной границе лесной полосы, идет по сельскохозяйственным угодьям на юго-восток 150 м, на юго-запад 150 м, на юг 500 м, на запад 450 м, затем проходит на север 650 м по автодороге Бугульма - Азнакаево, далее идет на северо-запад 1,4 км по северо-восточной границе полосы отвода автодороги Объездная г.Азнакаево, пересекая пересыхающий ручей, по сельскохозяйственным угодьям 900 м, на юго-запад 250 м, на северо-запад 400 м и на северо-восток ломаной линией 1,5 км до автодороги Альметьевск – Азнакаево, пересекая придорожную лесную полосу, проходит на юго-запад 800 м по данной автодороге, пересекая пересыхающий ручей, 100 м по сельскохозяйственным угодьям полосы отвода автодороги Альметьевск – Азнакаево до южной границы полосы отвода данной автодороги, 100 м по северо-западной границе болота, затем идет по сельскохозяйственным угодьям на юго-запад 250 м, на юго-восток 1,1 км, на юго-запад ломаной линией 2,4 км, пересекая лесную полосу, далее проходит на юго-восток 200 м по юго-западной границе данной лесной полосы, затем идет по сельскохозяйственным угодьям на юго-запад 700 м, на северо-запад 1,3 км до автодороги «Альметьевск – Азнакаево» – Агерзе, идет на северо-восток 400 м и на север 850 м по восточной границе полосы отвода данной автодороги до южной границы полосы отвода автодороги Альметьевск – Азнакаево,

проходит на запад 2,0 км по южной границе полосы отвода данной автодороги, затем идет на юг 250 м по сельскохозяйственным угодьям, 100 м по северо-западной границе лесного квартала 118 Азнакаевского участкового лесничества Государственного бюджетного учреждения Республики Татарстан «Азнакаевское лесничество», далее проходит на запад 600 м по сельскохозяйственным угодьям, 100 м по северо-восточной границе лесного квартала 117 Азнакаевского участкового лесничества Государственного бюджетного учреждения Республики Татарстан «Азнакаевское лесничество», ломаной линией 1,3 км по сельскохозяйственным угодьям, затем идет на северо-запад 550 м по северо-восточной границе коллективных садов, далее проходит на восток 4,1 км по автодороге Альметьевск – Азнакаево и 1,7 км по южной границе полосы отвода данной автодороги, затем идет на северо-запад 200 м по сельскохозяйственным угодьям, пересекая полосу отвода автодороги Альметьевск - Азнакаево и полосу отвода автодороги Русский Акташ - Азнакаево до ее северо-восточной границы, проходит 950 м по северо-восточной границе полосы отвода данной автодороги до ручья, идет 550 м вниз по течению ручья, далее проходит по сельскохозяйственным угодьям на юго-восток ломаной линией 300 м, на восток 150 м, на юг 150 м, на юго-запад 100 м, на юго-восток ломаной линией 300 м, на северо-восток 100 м, затем идет на восток ломаной линией 200 м по южной границе лесного квартала 85 Чатыртауского участкового лесничества Государственного бюджетного учреждения Республики Татарстан «Азнакаевское лесничество», дважды пересекая реку Маняусьелгу, далее проходит на юго-восток 150 м по правому берегу пруда, затем идет на восток 100 м по пруду, пересекая его, далее проходит на северо-восток 100 м по сельскохозяйственным угодьям, 500 м по юго-восточной границе и на северо-запад ломаной линией 100 м по восточной границе лесного квартала 85, затем идет по сельскохозяйственным угодьям на север ломаной линией 150 м, пересекая полосу отвода профилированной автодороги, и на юго-запад 100 м, проходит на северо-запад 150 м по северо-восточной границе лесного квартала 85, далее идет на северо-восток 400 м по юго-восточной границе лесных кварталов 83, 84 до узловой точки 45, расположенной в 1,0 км на восток от деревни Маняуз на стыке границ муниципального образования «город Азнакаево», Агерзинского и Сапеевского сельских поселений.

Граница муниципального образования «город Азнакаево» по смежеству с Сапеевским сельским поселением проходит от узловой точки 45 на северо-восток 850 м по юго-восточной границе лесного квартала 84 Чатыртауского участкового лесничества Государственного бюджетного учреждения Республики Татарстан «Азнакаевское лесничество», 200 м по сельскохозяйственным угодьям, 250 м по юго-восточной границе лесного квартала 78, затем идет на юго-восток 500 м по профилированной автодороге до автодороги Обьездная г. Азнакаево, проходит на северо-восток 500 м по данной автодороге, далее идет ломаной линией на восток 1,2 км по сельскохозяйственным угодьям до автодороги Азнакаево - Дусюмово, проходит на юго-восток 750 м по данной автодороге, затем идет на юго-запад 750 м по профилированной автодороге, проходит на юго-восток ломаной линией 1,6 км по сельскохозяйственным угодьям, пересекая полосу отвода автодороги Азнакаево - Тумутук - Кук-Тяка, далее идет на северо-восток 200 м по юго-восточной границе полосы отвода данной автодороги и 600 м по автодороге Азнакаево – Тумутук –

Кук-Тяка до узловой точки 44, расположенной в 1,9 км на запад от села Уразаево на стыке границ муниципального образования «город Азнакаево», Сапеевского и Уразаевского сельских поселений.

Граница муниципального образования «город Азнакаево» по смежеству с Уразаевским сельским поселением проходит от узловой точки 44 на восток 800 м по южной границе полосы отвода автодороги Азнакаево - Верхнее Стярле - Кук-Тяка, затем идет на юг ломаной линией 750 м по сельскохозяйственным угодьям, 300 м по восточной границе коллективных садов, затем проходит по сельскохозяйственным угодьям на юго-восток 450 м, на юго-запад 550 м до реки Стярле, идет вверх по течению данной реки 500 м, далее проходит на юго-запад 950 м по сельскохозяйственным угодьям, пересекая ручьи и полосу отвода профилированной автодороги, 100 м по массиву леса, 300 м по сельскохозяйственным угодьям, пересекая полосу отвода профилированной автодороги и канаву, 150 м по северо-западной границе лесного квартала 127 Азнакаевского участкового лесничества Государственного бюджетного учреждения Республики Татарстан «Азнакаевское лесничество», 150 м по сельскохозяйственным угодьям, идет ломаной линией 450 м по северо-западной границе лесного квартала 127, пересекая пересыхающую реку Стярле, проходит 1,2 км по болоту, пересекая пересыхающую реку Стярле, до узловой точки 32а.»;

3) в приложении 5 абзац четвертый изложить в следующей редакции:

«Граница Агерзинского сельского поселения по смежеству с муниципальным образованием «город Азнакаево» проходит от узловой точки 32а, расположенной в 2,3 км на северо-восток от села Тойкино на стыке границ Агерзинского сельского поселения, муниципального образования «город Азнакаево» и Уразаевского сельского поселения, на северо-запад 350 м по автодороге Азнакаево - Ютаза - М-5, пересекая реку Стярле, затем идет по сельскохозяйственным угодьям на юго-запад 100 м, на северо-запад 1,4 км, далее проходит на юго-запад 600 м по юго-восточной границе лесной полосы, идет по сельскохозяйственным угодьям на юго-восток 150 м, на юго-запад 150 м, на юг 500 м, на запад 450 м, затем проходит на север 650 м по автодороге Бугульма - Азнакаево, далее идет на северо-запад 1,4 км по северо-восточной границе полосы отвода автодороги Объездная г.Азнакаево, пересекая пересыхающий ручей, по сельскохозяйственным угодьям 900 м, на юго-запад 250 м, на северо-запад 400 м и на северо-восток ломаной линией 1,5 км до автодороги Альметьевск – Азнакаево, пересекая придорожную лесную полосу, проходит на юго-запад 800 м по данной автодороге, пересекая пересыхающий ручей, 100 м по сельскохозяйственным угодьям полосы отвода автодороги Альметьевск – Азнакаево до южной границы полосы отвода данной автодороги, 100 м по северо-западной границе болота, затем идет по сельскохозяйственным угодьям на юго-запад 250 м, на юго-восток 1,1 км, на юго-запад ломаной линией 2,4 км, пересекая лесную полосу, далее проходит на юго-восток 200 м по юго-западной границе данной лесной полосы, затем идет по сельскохозяйственным угодьям на юго-запад 700 м, на северо-запад 1,3 км до автодороги «Альметьевск – Азнакаево» – Агерзе, идет на северо-восток 400 м и на север 850 м по восточной границе полосы отвода данной автодороги до южной границы полосы отвода

автодороги Альметьевск – Азнакаево, проходит на запад 2,0 км по южной границе полосы отвода данной автодороги, затем идет на юг 250 м по сельскохозяйственным угодьям, 100 м по северо-западной границе лесного квартала 118 Азнакаевского участкового лесничества Государственного бюджетного учреждения Республики Татарстан «Азнакаевское лесничество», далее проходит на запад 600 м по сельскохозяйственным угодьям, 100 м по северо-восточной границе лесного квартала 117 Азнакаевского участкового лесничества Государственного бюджетного учреждения Республики Татарстан «Азнакаевское лесничество», ломаной линией 1,3 км по сельскохозяйственным угодьям, затем идет на северо-запад 550 м по северо-восточной границе коллективных садов, далее проходит на восток 4,1 км по автодороге Альметьевск – Азнакаево и 1,7 км по южной границе полосы отвода данной автодороги, затем идет на северо-запад 200 м по сельскохозяйственным угодьям, пересекая полосу отвода автодороги Альметьевск - Азнакаево и полосу отвода автодороги Русский Акташ - Азнакаево до ее северо-восточной границы, проходит 950 м по северо-восточной границе полосы отвода данной автодороги до ручья, идет 550 м вниз по течению ручья, далее проходит по сельскохозяйственным угодьям на юго-восток ломаной линией 300 м, на восток 150 м, на юг 150 м, на юго-запад 100 м, на юго-восток ломаной линией 300 м, на северо-восток 100 м, затем идет на восток ломаной линией 200 м по южной границе лесного квартала 85 Чатыртауского участкового лесничества Государственного бюджетного учреждения Республики Татарстан «Азнакаевское лесничество», дважды пересекая реку Маняусьелгу, далее проходит на юго-восток 150 м по правому берегу пруда, затем идет на восток 100 м по пруду, пересекая его, далее проходит на северо-восток 100 м по сельскохозяйственным угодьям, 500 м по юго-восточной границе и на северо-запад ломаной линией 100 м по восточной границе лесного квартала 85, затем идет по сельскохозяйственным угодьям на север ломаной линией 150 м, пересекая полосу отвода профилированной автодороги, и на юго-запад 100 м, проходит на северо-запад 150 м по северо-восточной границе лесного квартала 85, далее идет на северо-восток 400 м по юго-восточной границе лесных кварталов 83, 84 до узловой точки 45.»;

4) в приложении 18:

а) абзац третий изложить в следующей редакции:

«Граница Сапеевского сельского поселения по смежеству с муниципальным образованием «город Азнакаево» проходит от узловой точки 45, расположенной в 1,0 км на восток от деревни Маняуз на стыке границ Сапеевского сельского поселения, муниципального образования «город Азнакаево» и Агерзинского сельского поселения, на северо-восток 850 м по юго-восточной границе лесного квартала 84 Чатыртауского участкового лесничества Государственного бюджетного учреждения Республики Татарстан «Азнакаевское лесничество», 200 м по сельскохозяйственным угодьям, 250 м по юго-восточной границе лесного квартала 78, затем идет на юго-восток 500 м по профилированной автодороге до автодороги Обьездная г. Азнакаево, проходит на северо-восток 500 м по данной автодороге, далее идет ломаной линией на восток 1,2 км по сельскохозяйственным угодьям до автодороги Азнакаево - Дусюмово, проходит на юго-восток 750 м по данной

автодороге, затем идет на юго-запад 750 м по профилированной автодороге, проходит на юго-восток ломаной линией 1,6 км по сельскохозяйственным угодьям, пересекая полосу отвода автодороги Азнакаево - Тумутук - Кук-Тяка, далее идет на северо-восток 200 м по юго-восточной границе полосы отвода данной автодороги и 600 м по автодороге Азнакаево – Тумутук – Кук-Тяка до узловой точки 44, расположенной в 1,9 км на запад от села Уразаево на стыке границ Сапеевского сельского поселения, муниципального образования «город Азнакаево» и Уразаевского сельского поселения.»;

б) абзац девятый изложить в следующей редакции:

«Граница Сапеевского сельского поселения по смежеству с Уразаевским сельским поселением проходит от узловой точки 43 на юго-запад 200 м по сельскохозяйственным угодьям, 250 м по юго-восточной границе лесной полосы, 450 м по лесной полосе, 200 м по массиву леса, 700 м по лесной полосе, 150 м юго-восточной границе обособленного участка лесного квартала 120 Чатыртауского участкового лесничества Государственного бюджетного учреждения Республики Татарстан "Азнакаевское лесничество", 2,0 км по сельскохозяйственным угодьям до реки Варьзяде, пересекая овраг, идет 2,0 км вверх по ее течению до устья ручья Мачаклы, проходит 1,4 км вверх по течению данного ручья до автодороги Азнакаево - Тумутук - Кук-Тяка, затем идет на юго-запад 1,6 км по данной автодороге до узловой точки 44.»;

5) в приложении 24 абзацы седьмой и восьмой изложить в следующей редакции:

«Граница Уразаевского сельского поселения по смежеству с муниципальным образованием «город Азнакаево» проходит от узловой точки 44, расположенной в 1,9 км на запад от села Уразаево на стыке границ Уразаевского сельского поселения, муниципального образования «город Азнакаево» и Сапеевского сельского поселения, на восток 800 м по южной границе полосы отвода автодороги Азнакаево - Верхнее Стярле - Кук-Тяка, затем идет на юг ломаной линией 750 м по сельскохозяйственным угодьям, 300 м по восточной границе коллективных садов, затем проходит по сельскохозяйственным угодьям на юго-восток 450 м, на юго-запад 550 м до реки Стярле, идет вверх по течению данной реки 500 м, далее проходит на юго-запад 950 м по сельскохозяйственным угодьям, пересекая ручьи и полосу отвода профилированной автодороги, 100 м по массиву леса, 300 м по сельскохозяйственным угодьям, пересекая полосу отвода профилированной автодороги и канаву, 150 м по северо-западной границе лесного квартала 127 Азнакаевского участкового лесничества Государственного бюджетного учреждения Республики Татарстан «Азнакаевское лесничество», 150 м по сельскохозяйственным угодьям, идет ломаной линией 450 м по северо-западной границе лесного квартала 127, пересекая пересыхающую реку Стярле, проходит 1,2 км по болоту, пересекая пересыхающую реку Стярле, до узловой точки 32а.

Граница Уразаевского сельского поселения по смежеству с Сапеевским сельским поселением проходит от узловой точки 43, расположенной в 1,9 км на северо-запад от деревни Текмале на стыке границ Уразаевского, Сапеевского и Учаллинского сельских поселений, на юго-запад 200 м по сельскохозяйственным

угодьям, 250 м по юго-восточной границе лесной полосы, 450 м по лесной полосе, 200 м по массиву леса, 700 м по лесной полосе, 150 м по юго-восточной границе обособленного участка лесного квартала 120 Чатыртауского участкового лесничества Государственного бюджетного учреждения Республики Татарстан "Азнакаевское лесничество", 2,0 км по сельскохозяйственным угодьям до реки Варьзяде, пересекая овраг, идет 2,0 км вверх по ее течению до устья ручья Мачаклы, проходит 1,4 км вверх по течению данного ручья до автодороги Азнакаево - Тумутук - Кук-Тяка, затем идет на юго-запад 1,6 км по данной автодороге до узловой точки 44.».

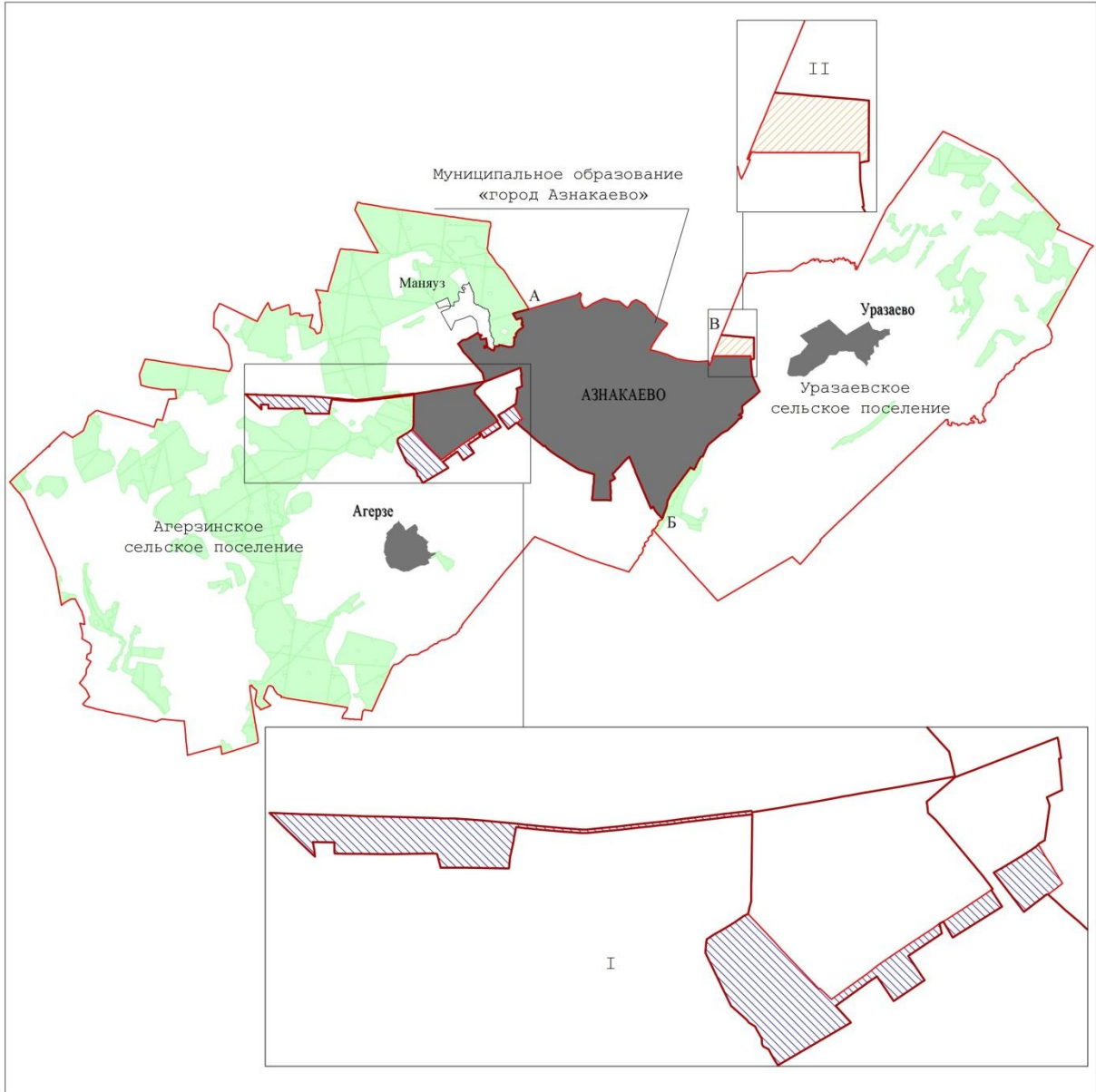
Статья 3

Настоящий Закон вступает в силу со дня его официального опубликования.

Президент
Республики Татарстан

Карта-схема
 границ муниципальных образований
 с учетом изменений

Приложение
 к Закону Республики Татарстан «Об изменении границ
 территорий отдельных муниципальных образований
 и внесении изменений в Закон Республики Татарстан
 «Об установлении границ территорий и статусе муниципального
 образования «Азнакаевский муниципальный район»
 и муниципальных образований в его составе»



Условные обозначения

- границы муниципальных образований
- А-Б - смежная граница Агерзинского сельского поселения и муниципального образования «город Азнакаево»
- Б-В - смежная граница Уразевского сельского поселения и муниципального образования «город Азнакаево»
- населенные пункты
- административные центры поселений

- I - территория Агерзинского сельского поселения Азнакаевского муниципального района, включаемая в состав территории муниципального образования «город Азнакаево» Азнакаевского муниципального района
- II - территория Уразевского сельского поселения Азнакаевского муниципального района, включаемая в состав территории муниципального образования «город Азнакаево» Азнакаевского муниципального района

**Пояснительная записка
к проекту закона Республики Татарстан
«Об изменении границ территорий отдельных муниципальных
образований и внесении изменений в Закон Республики Татарстан «Об
установлении границ территорий и статусе муниципального
образования «Азнакаевский муниципальный район» и муниципальных
образований в его составе»**

Проект закона Республики Татарстан «Об изменении границ территорий отдельных муниципальных образований и внесении изменений в Закон Республики Татарстан «Об установлении границ территорий и статусе муниципального образования «Азнакаевский муниципальный район» и муниципальных образований в его составе» (далее - законопроект) подготовлен в целях изменения смежных границ территорий муниципальных образований «город Азнакаево», «Агерзинское сельское поселение» и «Уразаевское сельское поселение» входящих в состав муниципального образования «Азнакаевский муниципальный район» Республики Татарстан.

Включение части земель Агерзинского и Уразаевского сельских поселений в состав муниципального образования «город Азнакаево» необходимо в целях исполнения органами местного самоуправления статьи 32.1 Земельного кодекса Республики Татарстан («Порядок бесплатного предоставления (передачи) земельных участков в собственность гражданам, имеющим трех и более детей»).

В целях решения вопроса об изменении границ отдельных территорий муниципальных образований, во исполнение Федерального закона от 06.10.2003 №131-ФЗ «Об общих принципах организации местного самоуправления в Российской Федерации» в муниципальных образованиях «город Азнакаево» «Агерзинское сельское поселение» и «Уразаевское сельское поселение» данный вопрос был вынесен на публичные слушания. По результатам обсуждения жители муниципальных образований поддержали инициативу об изменении границ. Соответствующие решения были приняты представительными органами указанных муниципальных образований. Следовательно, процедуры, предусмотренные законодательством, соблюдены.

Законопроектом предлагается приложения 1, 3, в приложении 5 абзац четвертый, в приложении 18 абзац третий, девятый, в приложении 24 абзац седьмой и восьмой к Закону Республики Татарстан от 31 января 2005 года №48-ЗРТ «Об установлении границ территории и статусе муниципального образования «Азнакаевский муниципальный район» и муниципальных образований в его составе» изложить в новой редакции.

ПЕРЕЧЕНЬ

актов законодательства Республики Татарстан, подлежащих признанию утратившими силу, приостановлению, изменению или принятию в связи с принятием закона Республики Татарстан «Об изменении границ территорий отдельных муниципальных образований и внесении изменений в Закон Республики Татарстан «Об установлении границ территорий и статусе муниципального образования «Азнакаевский муниципальный район» и муниципальных образований в его составе»

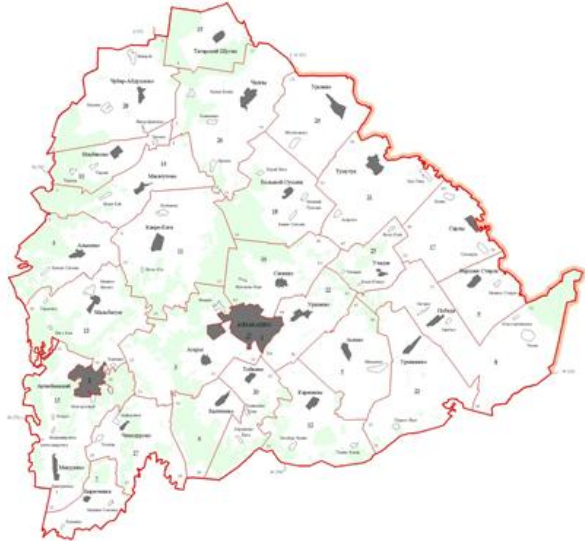
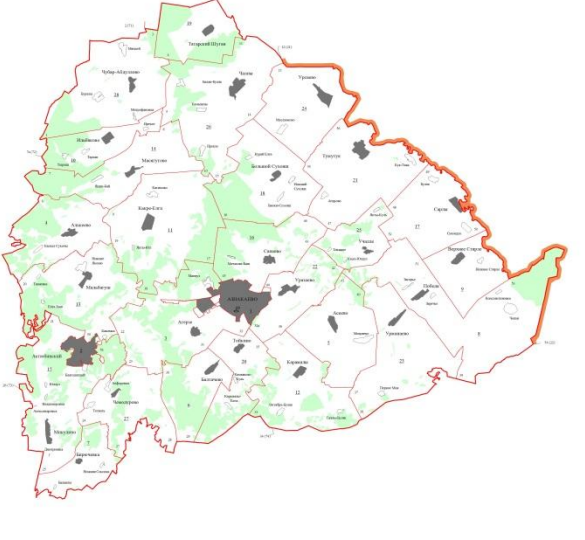
Принятие закона Республики Татарстан «Об изменении границ территорий отдельных муниципальных образований и внесении изменений в Закон Республики Татарстан «Об установлении границ территорий и статусе муниципального образования «Азнакаевский муниципальный район» и муниципальных образований в его составе» не потребует признания утратившими силу, приостановления, изменения или принятия актов законодательства Республики Татарстан.

**Финансово-экономическое обоснование
к проекту закона Республики Татарстан «Об изменении границ
территорий отдельных муниципальных образований и внесении
изменений в Закон Республики Татарстан «Об установлении границ
территорий и статусе муниципального образования «Азнакаевский
муниципальный район» и муниципальных образований в его составе»**

Принятие закона Республики Татарстан «Об изменении границ территорий отдельных муниципальных образований и внесении изменений в Закон Республики Татарстан «Об установлении границ территорий и статусе муниципального образования «Азнакаевский муниципальный район» и муниципальных образований в его составе» не потребует выделения дополнительных средств из бюджета Республики Татарстан.

Сравнительная таблица

редакции положений Закона Республики Татарстан «Об изменении границ территорий отдельных муниципальных образований и внесении изменений в Закон Республики Татарстан «Об установлении границ территорий и статусе муниципального образования «Азнакаевский муниципальный район» и муниципальных образований в его составе» и редакции данных положений с учетом предлагаемых изменения

№ п/п	<p style="text-align: center;">Действующая редакция Закона Республики Татарстан «Об установлении границ территорий и статусе муниципального образования «Азнакаевский муниципальный район» и муниципальных образований в его составе»</p>	<p style="text-align: center;">Предлагаемые изменения</p>	<p style="text-align: center;">Редакция Закона Республики Татарстан «Об установлении границ территорий и статусе муниципального образования «Азнакаевский муниципальный район» и муниципальных образований в его составе» с учетом предлагаемых изменений</p>																												
1	<p style="text-align: center;">Приложение 1 к Закону Республики Татарстан "Об установлении границ территорий и статусе муниципального образования "Азнакаевский муниципальный район" и муниципальных образований в его составе"</p> <p style="text-align: center;">КАРТА-СХЕМА ГРАНИЦ МУНИЦИПАЛЬНЫХ ОБРАЗОВАНИЙ, ВХОДЯЩИХ В СОСТАВ МУНИЦИПАЛЬНОГО ОБРАЗОВАНИЯ "АЗНАКАЕВСКИЙ МУНИЦИПАЛЬНЫЙ РАЙОН"</p>  <p style="text-align: center;">Условные обозначения</p> <ul style="list-style-type: none"> — границы Республики Татарстан — границы муниципального района — межрайонный пункт — граница поселений и их частей — населенные пункты — административный центр муниципального района — административный центр поселения <table border="0" style="width: 100%; text-align: center;"> <tr> <td colspan="2">Описание объектов границ муниципального района</td> </tr> <tr> <td>22 0211 - 24 0229</td> <td>Республика Биектау</td> </tr> <tr> <td>24 0229 - 24 0749</td> <td>Итумский муниципальный район</td> </tr> <tr> <td>24 0749 - 24 0759</td> <td>Булуяновский муниципальный район</td> </tr> <tr> <td>24 0759 - 24 0759</td> <td>Альметьевский муниципальный район</td> </tr> <tr> <td>24 0759 - 24 0759</td> <td>Сармановский муниципальный район</td> </tr> <tr> <td>24 0759 - 22 0219</td> <td>Муслимовский муниципальный район</td> </tr> </table>	Описание объектов границ муниципального района		22 0211 - 24 0229	Республика Биектау	24 0229 - 24 0749	Итумский муниципальный район	24 0749 - 24 0759	Булуяновский муниципальный район	24 0759 - 24 0759	Альметьевский муниципальный район	24 0759 - 24 0759	Сармановский муниципальный район	24 0759 - 22 0219	Муслимовский муниципальный район	<p>1) приложение 1 изложить в следующей редакции:</p>	<p style="text-align: center;">Приложение 1 к Закону Республики Татарстан "Об установлении границ территорий и статусе муниципального образования "Азнакаевский муниципальный район" и муниципальных образований в его составе"</p> <p style="text-align: center;">Карта-схема границ муниципальных образований, входящих в состав муниципального образования «Азнакаевский муниципальный район»</p>  <p style="text-align: center;">Условные обозначения</p> <ul style="list-style-type: none"> — границы Республики Татарстан — границы муниципального района — межрайонный пункт — граница поселений и их частей — населенные пункты — административный центр муниципального района — административный центр поселения <table border="0" style="width: 100%; text-align: center;"> <tr> <td colspan="2">Описание объектов границ муниципального района</td> </tr> <tr> <td>22 0211 - 24 0221</td> <td>Республика Биектау</td> </tr> <tr> <td>24 0221 - 24 0749</td> <td>Итумский муниципальный район</td> </tr> <tr> <td>24 0749 - 24 0759</td> <td>Булуяновский муниципальный район</td> </tr> <tr> <td>24 0759 - 24 0759</td> <td>Альметьевский муниципальный район</td> </tr> <tr> <td>24 0759 - 24 0759</td> <td>Сармановский муниципальный район</td> </tr> <tr> <td>24 0759 - 22 0211</td> <td>Муслимовский муниципальный район</td> </tr> </table>	Описание объектов границ муниципального района		22 0211 - 24 0221	Республика Биектау	24 0221 - 24 0749	Итумский муниципальный район	24 0749 - 24 0759	Булуяновский муниципальный район	24 0759 - 24 0759	Альметьевский муниципальный район	24 0759 - 24 0759	Сармановский муниципальный район	24 0759 - 22 0211	Муслимовский муниципальный район
Описание объектов границ муниципального района																															
22 0211 - 24 0229	Республика Биектау																														
24 0229 - 24 0749	Итумский муниципальный район																														
24 0749 - 24 0759	Булуяновский муниципальный район																														
24 0759 - 24 0759	Альметьевский муниципальный район																														
24 0759 - 24 0759	Сармановский муниципальный район																														
24 0759 - 22 0219	Муслимовский муниципальный район																														
Описание объектов границ муниципального района																															
22 0211 - 24 0221	Республика Биектау																														
24 0221 - 24 0749	Итумский муниципальный район																														
24 0749 - 24 0759	Булуяновский муниципальный район																														
24 0759 - 24 0759	Альметьевский муниципальный район																														
24 0759 - 24 0759	Сармановский муниципальный район																														
24 0759 - 22 0211	Муслимовский муниципальный район																														

Городские и сельские поселения,
входящие в состав муниципального образования
«Азнакаевский муниципальный район»

№ на карте-схеме	Муниципальное образование
1	город Азнакаево
2	поселок городского типа Актюбинский
3	Агерзинское сельское поселение
4	Алькеевское сельское поселение
5	Асеевское сельское поселение
6	Балтачевское сельское поселение
7	Бирючевское сельское поселение
8	Вахитовское сельское поселение
9	Верхнестярлинское сельское поселение
10	Ильбяковское сельское поселение
11	Какре-Елгинское сельское поселение
12	Карамалинское сельское поселение
13	Мальбагушское сельское поселение
14	Масягутовское сельское поселение
15	Микулинское сельское поселение
16	Сапеевское сельское поселение
17	Сарлинское сельское поселение
18	Сухояшское сельское поселение
19	Татарско-Шуганское сельское поселение
20	Тойкинское сельское поселение
21	Тумутукское сельское поселение
22	Уразаевское сельское поселение

Городские и сельские поселения,
входящие в состав муниципального образования
«Азнакаевский муниципальный район»

№ на карте-схеме	Муниципальное образование
1	город Азнакаево
2	поселок городского типа Актюбинский
3	Агерзинское сельское поселение
4	Алькеевское сельское поселение
5	Асеевское сельское поселение
6	Балтачевское сельское поселение
7	Бирючевское сельское поселение
8	Вахитовское сельское поселение
9	Верхнестярлинское сельское поселение
10	Ильбяковское сельское поселение
11	Какре-Елгинское сельское поселение
12	Карамалинское сельское поселение
13	Мальбагушское сельское поселение
14	Масягутовское сельское поселение
15	Микулинское сельское поселение
16	Сапеевское сельское поселение
17	Сарлинское сельское поселение
18	Сухояшское сельское поселение
19	Татарско-Шуганское сельское поселение
20	Тойкинское сельское поселение
21	Тумутукское сельское поселение
22	Уразаевское сельское поселение

	<table border="1"> <tr><td>23</td><td>Урманаевское сельское поселение</td></tr> <tr><td>24</td><td>Урсаевское сельское поселение</td></tr> <tr><td>25</td><td>Учаллинское сельское поселение</td></tr> <tr><td>26</td><td>Чалпинское сельское поселение</td></tr> <tr><td>27</td><td>Чемодуровское сельское поселение</td></tr> <tr><td>28</td><td>Чубар-Абдулловское сельское поселение</td></tr> </table>	23	Урманаевское сельское поселение	24	Урсаевское сельское поселение	25	Учаллинское сельское поселение	26	Чалпинское сельское поселение	27	Чемодуровское сельское поселение	28	Чубар-Абдулловское сельское поселение		<table border="1"> <tr><td>23</td><td>Урманаевское сельское поселение</td></tr> <tr><td>24</td><td>Урсаевское сельское поселение</td></tr> <tr><td>25</td><td>Учаллинское сельское поселение</td></tr> <tr><td>26</td><td>Чалпинское сельское поселение</td></tr> <tr><td>27</td><td>Чемодуровское сельское поселение</td></tr> <tr><td>28</td><td>Чубар-Абдулловское сельское поселение</td></tr> </table>	23	Урманаевское сельское поселение	24	Урсаевское сельское поселение	25	Учаллинское сельское поселение	26	Чалпинское сельское поселение	27	Чемодуровское сельское поселение	28	Чубар-Абдулловское сельское поселение
23	Урманаевское сельское поселение																										
24	Урсаевское сельское поселение																										
25	Учаллинское сельское поселение																										
26	Чалпинское сельское поселение																										
27	Чемодуровское сельское поселение																										
28	Чубар-Абдулловское сельское поселение																										
23	Урманаевское сельское поселение																										
24	Урсаевское сельское поселение																										
25	Учаллинское сельское поселение																										
26	Чалпинское сельское поселение																										
27	Чемодуровское сельское поселение																										
28	Чубар-Абдулловское сельское поселение																										
2	<p style="text-align: center;">Приложение 3 к Закону Республики Татарстан "Об установлении границ территорий и статусе муниципального образования "Азнакаевский муниципальный район" и муниципальных образований в его составе"</p> <p style="text-align: center;">Картографическое описание границы территории муниципального образования «город Азнакаево» Азнакаевского муниципального района</p> <p>Настоящее картографическое описание является описанием карты-схемы границы территории муниципального образования "город Азнакаево" (приложение 1 к Закону Республики Татарстан "Об установлении границ территорий и статусе муниципального образования "Азнакаевский муниципальный район" и муниципальных образований в его составе").</p> <p>Муниципальное образование "город Азнакаево" граничит с Агерзинским, Сапеевским и Уразаевским сельскими поселениями.</p> <p>Граница муниципального образования "город Азнакаево" по смежеству с Агерзинским сельским поселением проходит от узловой точки 32а, расположенной в 2,3 км на северо-восток от села Тойкино на стыке границ муниципального образования "город Азнакаево", Агерзинского и Уразаевского</p>	2) приложение 3 изложить в следующей редакции:	<p style="text-align: center;">Приложение 3 к Закону Республики Татарстан «Об установлении границ территорий и статусе муниципального образования «Азнакаевский муниципальный район» и муниципальных образований в его составе»</p> <p style="text-align: center;">Картографическое описание границы территории муниципального образования «город Азнакаево» Азнакаевского муниципального района</p> <p>Настоящее картографическое описание является описанием карты-схемы границы территории муниципального образования «город Азнакаево» (приложение 1 к Закону Республики Татарстан «Об установлении границ территорий и статусе муниципального образования «Азнакаевский муниципальный район» и муниципальных образований в его составе»).</p> <p>Муниципальное образование «город Азнакаево» граничит с Агерзинским, Сапеевским и Уразаевским сельскими поселениями.</p> <p>Граница муниципального образования «город Азнакаево» по смежеству с Агерзинским сельским поселением проходит от узловой точки 32а, расположенной в 2,3 км на северо-восток от села Тойкино на стыке границ муниципального образования «город Азнакаево», Агерзинского и Уразаевского</p>																								

<p>сельских поселений, на северо-запад 350 м по автодороге Азнакаево - Ютаза - М-5, пересекая реку Стярле, затем идет по сельскохозяйственным угодьям на юго-запад 100 м, на северо-запад 1,4 км, далее проходит на юго-запад 600 м по юго-восточной границе лесной полосы, идет по сельскохозяйственным угодьям на юго-восток 150 м, на юго-запад 150 м, на юг 500 м, на запад 450 м, затем проходит на север 650 м по автодороге Бугульма - Азнакаево, далее идет на северо-запад 1,4 км по северо-восточной границе полосы отвода автодороги Объездная г. Азнакаево, пересекая пересыхающий ручей, ломаной линией 2,5 км по сельскохозяйственным угодьям до автодороги Альметьевск - Азнакаево, пересекая придорожную лесную полосу, проходит на юго-запад 800 м по данной автодороге, пересекая пересыхающий ручей, 100 м по сельскохозяйственным угодьям полосы отвода автодороги Альметьевск - Азнакаево до южной границы полосы отвода данной автодороги, 100 м по северо-западной границе болота, затем идет по сельскохозяйственным угодьям на юго-запад 250 м, на юго-восток 950 м, на юго-запад 1,7 км, далее проходит на северо-запад 150 м по северо-восточной границе лесной полосы, 900 м по сельскохозяйственным угодьям до автодороги "Альметьевск - Азнакаево" - Агерзе, идет на север 850 м по восточной границе полосы отвода данной автодороги до южной границы полосы отвода автодороги Альметьевск - Азнакаево, проходит на северо-восток 1,7 км по южной границе полосы отвода данной автодороги, затем идет на северо-запад 200 м по сельскохозяйственным угодьям, пересекая полосу отвода автодороги Альметьевск - Азнакаево и полосу отвода автодороги Русский Актас - Азнакаево до ее северо-восточной границы, проходит 950 м по северо-восточной границе полосы отвода данной автодороги до ручья, идет 550 м вниз по течению ручья, далее проходит по сельскохозяйственным угодьям на юго-восток ломаной</p>		<p>сельских поселений, на северо-запад 350 м по автодороге Азнакаево - Ютаза - М-5, пересекая реку Стярле, затем идет по сельскохозяйственным угодьям на юго-запад 100 м, на северо-запад 1,4 км, далее проходит на юго-запад 600 м по юго-восточной границе лесной полосы, идет по сельскохозяйственным угодьям на юго-восток 150 м, на юго-запад 150 м, на юг 500 м, на запад 450 м, затем проходит на север 650 м по автодороге Бугульма - Азнакаево, далее идет на северо-запад 1,4 км по северо-восточной границе полосы отвода автодороги Объездная г. Азнакаево, пересекая пересыхающий ручей, по сельскохозяйственным угодьям 900 м, на юго-запад 250 м, на северо-запад 400 м и на северо-восток ломаной линией 1,5 км до автодороги Альметьевск - Азнакаево, пересекая придорожную лесную полосу, проходит на юго-запад 800 м по данной автодороге, пересекая пересыхающий ручей, 100 м по сельскохозяйственным угодьям полосы отвода автодороги Альметьевск - Азнакаево до южной границы полосы отвода данной автодороги, 100 м по северо-западной границе болота, затем идет по сельскохозяйственным угодьям на юго-запад 250 м, на юго-восток 1,1 км, на юго-запад ломаной линией 2,4 км, пересекая лесную полосу, далее проходит на юго-восток 200 м по юго-западной границе данной лесной полосы, затем идет по сельскохозяйственным угодьям на юго-запад 700 м, на северо-запад 1,3 км до автодороги «Альметьевск - Азнакаево» - Агерзе, идет на северо-восток 400 м и на север 850 м по восточной границе полосы отвода данной автодороги до южной границы полосы отвода автодороги Альметьевск - Азнакаево, проходит на запад 2,0 км по южной границе полосы отвода данной автодороги, затем идет на юг 250 м по сельскохозяйственным угодьям, 100 м по северо-западной границе лесного квартала 118 Азнакаевского участкового лесничества Государственного бюджетного учреждения Республики Татарстан «Азнакаевское лесничество», далее проходит на запад 600 м по</p>
---	--	---

линией 300 м, на восток 150 м, на юг 150 м, на юго-запад 100 м, на юго-восток ломаной линией 300 м, на северо-восток 100 м, затем идет на восток ломаной линией 200 м по южной границе лесного квартала 85 Чатыртауского участкового лесничества государственного бюджетного учреждения Республики Татарстан "Азнакаевское лесничество", дважды пересекая реку Маняусьелгу, далее проходит на юго-восток 150 м по правому берегу пруда, затем идет на восток 100 м по пруду, пересекая его, далее проходит на северо-восток 100 м по сельскохозяйственным угодьям, 500 м по юго-восточной границе и на северо-запад ломаной линией 100 м по восточной границе лесного квартала 85, затем идет по сельскохозяйственным угодьям на север ломаной линией 150 м, пересекая полосу отвода профилированной автодороги, и на юго-запад 100 м, проходит на северо-запад 150 м по северо-восточной границе лесного квартала 85, далее идет на северо-восток 400 м по юго-восточной границе лесных кварталов 83, 84 до узловой точки 45, расположенной в 1,0 км на восток от деревни Маняуз на стыке границ муниципального образования "город Азнакаево", Агерзинского и Сапеевского сельских поселений.

Граница муниципального образования "город Азнакаево" по смежеству с Сапеевским сельским поселением проходит от узловой точки 45 на северо-восток 850 м по юго-восточной границе лесного квартала 84 Чатыртауского участкового лесничества государственного бюджетного учреждения Республики Татарстан "Азнакаевское лесничество", 200 м по сельскохозяйственным угодьям, 250 м по юго-восточной границе лесного квартала 78, затем идет на юго-восток 500 м по профилированной автодороге до автодороги Объездная г. Азнакаево, проходит на северо-восток 500 м по данной автодороге, далее идет ломаной линией на восток 1,2 км по сельскохозяйственным угодьям до автодороги Азнакаево - Дусюмово, проходит на юго-

сельскохозяйственным угодьям, 100 м по северо-восточной границе лесного квартала 117 Азнакаевского участкового лесничества Государственного бюджетного учреждения Республики Татарстан «Азнакаевское лесничество», ломаной линией 1,3 км по сельскохозяйственным угодьям, затем идет на северо-запад 550 м по северо-восточной границе коллективных садов, далее проходит на восток 4,1 км по автодороге Альметьевск – Азнакаево и 1,7 км по южной границе полосы отвода данной автодороги, затем идет на северо-запад 200 м по сельскохозяйственным угодьям, пересекая полосу отвода автодороги Альметьевск - Азнакаево и полосу отвода автодороги Русский Акташ - Азнакаево до ее северо-восточной границы, проходит 950 м по северо-восточной границе полосы отвода данной автодороги до ручья, идет 550 м вниз по течению ручья, далее проходит по сельскохозяйственным угодьям на юго-восток ломаной линией 300 м, на восток 150 м, на юг 150 м, на юго-запад 100 м, на юго-восток ломаной линией 300 м, на северо-восток 100 м, затем идет на восток ломаной линией 200 м по южной границе лесного квартала 85 Чатыртауского участкового лесничества Государственного бюджетного учреждения Республики Татарстан «Азнакаевское лесничество», дважды пересекая реку Маняусьелгу, далее проходит на юго-восток 150 м по правому берегу пруда, затем идет на восток 100 м по пруду, пересекая его, далее проходит на северо-восток 100 м по сельскохозяйственным угодьям, 500 м по юго-восточной границе и на северо-запад ломаной линией 100 м по восточной границе лесного квартала 85, затем идет по сельскохозяйственным угодьям на север ломаной линией 150 м, пересекая полосу отвода профилированной автодороги, и на юго-запад 100 м, проходит на северо-запад 150 м по северо-восточной границе лесного квартала 85, далее идет на северо-восток 400 м по юго-восточной границе лесных

восток 750 м по данной автодороге, затем идет на юго-запад 750 м по профилированной автодороге, проходит на юго-восток ломаной линией 1,6 км по сельскохозяйственным угодьям, пересекая полосу отвода автодороги Азнакаево - Тумутук - Кук-Тяка, далее идет на северо-восток 200 м по юго-восточной границе полосы отвода данной автодороги до узловой точки 44, расположенной в 1,9 км на запад от села Уразаево на стыке границ муниципального образования "город Азнакаево", Сапеевского и Уразаевского сельских поселений.

Граница муниципального образования "город Азнакаево" по смежеству с Уразаевским сельским поселением проходит от узловой точки 44 на северо-восток 50 м по юго-восточной границе полосы отвода автодороги Азнакаево - Тумутук - Кук-Тяка, затем идет на восток 40 м по сельскохозяйственным угодьям, пересекая лесную полосу, 800 м по северной границе коллективных садов, далее проходит по сельскохозяйственным угодьям 50 м и на юг 150 м, идет 300 м по восточной границе коллективных садов, затем проходит по сельскохозяйственным угодьям на юго-восток 450 м, на юго-запад 550 м до реки Стярле, идет вверх по течению данной реки 500 м, далее проходит на юго-запад 950 м по сельскохозяйственным угодьям, пересекая ручьи и полосу отвода профилированной автодороги, 100 м по массиву леса, 300 м по сельскохозяйственным угодьям, пересекая полосу отвода профилированной автодороги и канаву, 150 м по северо-западной границе лесного квартала 127 Азнакаевского участкового лесничества государственного бюджетного учреждения Республики Татарстан "Азнакаевское лесничество", 150 м по сельскохозяйственным угодьям, идет ломаной линией 450 м по северо-западной границе лесного квартала 127, пересекая пересыхающую реку Стярле, проходит 1,2 км по болоту, пересекая пересыхающую реку Стярле, до узловой точки 32а.

кварталов 83, 84 до узловой точки 45, расположенной в 1,0 км на восток от деревни Маняуз на стыке границ муниципального образования «город Азнакаево», Агерзинского и Сапеевского сельских поселений.

Граница муниципального образования «город Азнакаево» по смежеству с Сапеевским сельским поселением проходит от узловой точки 45 на северо-восток 850 м по юго-восточной границе лесного квартала 84 Чатыртауского участкового лесничества Государственного бюджетного учреждения Республики Татарстан «Азнакаевское лесничество», 200 м по сельскохозяйственным угодьям, 250 м по юго-восточной границе лесного квартала 78, затем идет на юго-восток 500 м по профилированной автодороге до автодороги Объездная г. Азнакаево, проходит на северо-восток 500 м по данной автодороге, далее идет ломаной линией на восток 1,2 км по сельскохозяйственным угодьям до автодороги Азнакаево - Дусюмово, проходит на юго-восток 750 м по данной автодороге, затем идет на юго-запад 750 м по профилированной автодороге, проходит на юго-восток ломаной линией 1,6 км по сельскохозяйственным угодьям, пересекая полосу отвода автодороги Азнакаево - Тумутук - Кук-Тяка, далее идет на северо-восток 200 м по юго-восточной границе полосы отвода данной автодороги и 600 м по автодороге Азнакаево – Тумутук – Кук-Тяка до узловой точки 44, расположенной в 1,9 км на запад от села Уразаево на стыке границ муниципального образования «город Азнакаево», Сапеевского и Уразаевского сельских поселений.

Граница муниципального образования «город Азнакаево» по смежеству с Уразаевским сельским поселением проходит от узловой точки 44 на восток 800 м по южной границе полосы отвода автодороги Азнакаево - Верхнее Стярле - Кук-Тяка, затем идет на юг ломаной линией 750 м по сельскохозяйственным угодьям, 300 м по восточной границе коллективных

			садов, затем проходит по сельскохозяйственным угодьям на юго-восток 450 м, на юго-запад 550 м до реки Стярле, идет вверх по течению данной реки 500 м, далее проходит на юго-запад 950 м по сельскохозяйственным угодьям, пересекая ручьи и полосу отвода профилированной автодороги, 100 м по массиву леса, 300 м по сельскохозяйственным угодьям, пересекая полосу отвода профилированной автодороги и канаву, 150 м по северо-западной границе лесного квартала 127 Азнакаевского участкового лесничества Государственного бюджетного учреждения Республики Татарстан «Азнакаевское лесничество», 150 м по сельскохозяйственным угодьям, идет ломаной линией 450 м по северо-западной границе лесного квартала 127, пересекая пересыхающую реку Стярле, проходит 1,2 км по болоту, пересекая пересыхающую реку Стярле, до узловой точки 32а.
3	Граница Агерзинского сельского поселения по смежеству с муниципальным образованием "город Азнакаево" проходит от узловой точки 32а, расположенной в 2,3 км на северо-восток от села Тойкино на стыке границ Агерзинского сельского поселения, муниципального образования "город Азнакаево" и Уразаевского сельского поселения, на северо-запад 350 м по автодороге Азнакаево - Ютаза - М-5, пересекая реку Стярле, затем идет по сельскохозяйственным угодьям на юго-запад 100 м, на северо-запад 1,4 км, далее проходит на юго-запад 600 м по юго-восточной границе лесной полосы, идет по сельскохозяйственным угодьям на юго-восток 150 м, на юго-запад 150 м, на юг 500 м, на запад 450 м, затем проходит на север 650 м по автодороге Бугульма - Азнакаево, далее идет на северо-запад 1,4 км по северо-восточной границе полосы отвода автодороги Объездная г. Азнакаево, пересекая пересыхающий ручей, ломаной линией 2,5 км по сельскохозяйственным угодьям до	3) в приложении 5 абзац четвертый изложить следующей редакции:	Граница Агерзинского сельского поселения по смежеству с муниципальным образованием «город Азнакаево» проходит от узловой точки 32а, расположенной в 2,3 км на северо-восток от села Тойкино на стыке границ Агерзинского сельского поселения, муниципального образования «город Азнакаево» и Уразаевского сельского поселения, на северо-запад 350 м по автодороге Азнакаево - Ютаза - М-5, пересекая реку Стярле, затем идет по сельскохозяйственным угодьям на юго-запад 100 м, на северо-запад 1,4 км, далее проходит на юго-запад 600 м по юго-восточной границе лесной полосы, идет по сельскохозяйственным угодьям на юго-восток 150 м, на юго-запад 150 м, на юг 500 м, на запад 450 м, затем проходит на север 650 м по автодороге Бугульма - Азнакаево, далее идет на северо-запад 1,4 км по северо-восточной границе полосы отвода автодороги Объездная г. Азнакаево, пересекая пересыхающий ручей, по сельскохозяйственным угодьям 900 м, на юго-запад 250

<p>автодороги Альметьевск - Азнакаево, пересекая придорожную лесную полосу, проходит на юго-запад 800 м по данной автодороге, пересекая пересыхающий ручей, 100 м по сельскохозяйственным угодьям полосы отвода автодороги Альметьевск - Азнакаево до южной границы полосы отвода данной автодороги, 100 м по северо-западной границе болота, затем идет по сельскохозяйственным угодьям на юго-запад 250 м, на юго-восток 950 м, на юго-запад 1,7 км, далее проходит на северо-запад 150 м по северо-восточной границе лесной полосы, 900 м по сельскохозяйственным угодьям до автодороги "Альметьевск - Азнакаево" - Агерзе, идет на север 850 м по восточной границе полосы отвода данной автодороги до южной границы полосы отвода автодороги Альметьевск - Азнакаево, проходит на северо-восток 1,7 км по южной границе полосы отвода данной автодороги, затем идет на северо-запад 200 м по сельскохозяйственным угодьям, пересекая полосу отвода автодороги Альметьевск - Азнакаево и полосу отвода автодороги Русский Актас - Азнакаево до ее северо-восточной границы, проходит 950 м по северо-восточной границе полосы отвода данной автодороги до ручья, идет 550 м вниз по течению ручья, далее проходит по сельскохозяйственным угодьям на юго-восток ломаной линией 300 м, на восток 150 м, на юг 150 м, на юго-запад 100 м, на юго-восток ломаной линией 300 м, на северо-восток 100 м, затем идет на восток ломаной линией 200 м по южной границе лесного квартала 85 Чатыртауского участкового лесничества государственного бюджетного учреждения Республики Татарстан "Азнакаевское лесничество", дважды пересекая реку Маняусьелгу, далее проходит на юго-восток 150 м по правому берегу пруда, затем идет на восток 100 м по пруду, пересекая его, далее проходит на северо-восток 100 м по сельскохозяйственным угодьям, 500 м по юго-восточной границе и на северо-запад ломаной линией 100 м по восточной границе лесного квартала 85, затем идет по</p>		<p>м, на северо-запад 400 м и на северо-восток ломаной линией 1,5 км до автодороги Альметьевск – Азнакаево, пересекая придорожную лесную полосу, проходит на юго-запад 800 м по данной автодороге, пересекая пересыхающий ручей, 100 м по сельскохозяйственным угодьям полосы отвода автодороги Альметьевск – Азнакаево до южной границы полосы отвода данной автодороги, 100 м по северо-западной границе болота, затем идет по сельскохозяйственным угодьям на юго-запад 250 м, на юго-восток 1,1 км, на юго-запад ломаной линией 2,4 км, пересекая лесную полосу, далее проходит на юго-восток 200 м по юго-западной границе данной лесной полосы, затем идет по сельскохозяйственным угодьям на юго-запад 700 м, на северо-запад 1,3 км до автодороги «Альметьевск – Азнакаево» – Агерзе, идет на северо-восток 400 м и на север 850 м по восточной границе полосы отвода данной автодороги до южной границы полосы отвода автодороги Альметьевск – Азнакаево, проходит на запад 2,0 км по южной границе полосы отвода данной автодороги, затем идет на юг 250 м по сельскохозяйственным угодьям, 100 м по северо-западной границе лесного квартала 118 Азнакаевского участкового лесничества Государственного бюджетного учреждения Республики Татарстан «Азнакаевское лесничество», далее проходит на запад 600 м по сельскохозяйственным угодьям, 100 м по северо-восточной границе лесного квартала 117 Азнакаевского участкового лесничества Государственного бюджетного учреждения Республики Татарстан «Азнакаевское лесничество», ломаной линией 1,3 км по сельскохозяйственным угодьям, затем идет на северо-запад 550 м по северо-восточной границе коллективных садов, далее проходит на восток 4,1 км по автодороге Альметьевск – Азнакаево и 1,7 км по южной границе полосы отвода данной автодороги, затем идет на северо-запад 200 м по сельскохозяйственным угодьям,</p>
--	--	--

	<p>сельскохозяйственным угодьям на север ломаной линией 150 м, пересекая полосу отвода профилированной автодороги, и на юго-запад 100 м, проходит на северо-запад 150 м по северо-восточной границе лесного квартала 85, далее идет на северо-восток 400 м по юго-восточной границе лесных кварталов 83, 84 до узловой точки 45.</p>		<p>пересекая полосу отвода автодороги Альметьевск - Азнакаево и полосу отвода автодороги Русский Акташ - Азнакаево до ее северо-восточной границы, проходит 950 м по северо-восточной границе полосы отвода данной автодороги до ручья, идет 550 м вниз по течению ручья, далее проходит по сельскохозяйственным угодьям на юго-восток ломаной линией 300 м, на восток 150 м, на юг 150 м, на юго-запад 100 м, на юго-восток ломаной линией 300 м, на северо-восток 100 м, затем идет на восток ломаной линией 200 м по южной границе лесного квартала 85 Чатыртауского участкового лесничества Государственного бюджетного учреждения Республики Татарстан «Азнакаевское лесничество», дважды пересекая реку Маняусьелгу, далее проходит на юго-восток 150 м по правому берегу пруда, затем идет на восток 100 м по пруду, пересекая его, далее проходит на северо-восток 100 м по сельскохозяйственным угодьям, 500 м по юго-восточной границе и на северо-запад ломаной линией 100 м по восточной границе лесного квартала 85, затем идет по сельскохозяйственным угодьям на север ломаной линией 150 м, пересекая полосу отвода профилированной автодороги, и на юго-запад 100 м, проходит на северо-запад 150 м по северо-восточной границе лесного квартала 85, далее идет на северо-восток 400 м по юго-восточной границе лесных кварталов 83, 84 до узловой точки 45.»;</p>
4	<p>Граница Сапеевского сельского поселения по смежеству с муниципальным образованием "город Азнакаево" проходит от узловой точки 45, расположенной в 1,0 км на восток от деревни Маняуз на стыке границ Сапеевского сельского поселения, муниципального образования "город Азнакаево" и Агерзинского сельского поселения, на северо-восток 850 м по юго-восточной границе лесного квартала 84 Чатыртауского участкового лесничества</p>	<p>4) в приложении 18: - абзац третий изложить в следующей редакции:</p>	<p>Граница Сапеевского сельского поселения по смежеству с муниципальным образованием «город Азнакаево» проходит от узловой точки 45, расположенной в 1,0 км на восток от деревни Маняуз на стыке границ Сапеевского сельского поселения, муниципального образования «город Азнакаево» и Агерзинского сельского поселения, на северо-восток 850 м по юго-восточной границе лесного квартала 84 Чатыртауского участкового лесничества</p>

<p>государственного бюджетного учреждения Республики Татарстан "Азнакаевское лесничество", 200 м по сельскохозяйственным угодьям, 250 м по юго-восточной границе лесного квартала 78, затем идет на юго-восток 500 м по профилированной автодороге до автодороги Объездная г. Азнакаево, проходит на северо-восток 500 м по данной автодороге, далее идет ломаной линией на восток 1,2 км по сельскохозяйственным угодьям до автодороги Азнакаево - Дусюмово, проходит на юго-восток 750 м по данной автодороге, затем идет на юго-запад 750 м по профилированной автодороге, проходит на юго-восток ломаной линией 1,6 км по сельскохозяйственным угодьям, пересекая полосу отвода автодороги Азнакаево - Тумутук - Кук-Тяка, далее идет на северо-восток 200 м по юго-восточной границе полосы отвода данной автодороги до узловой точки 44, расположенной в 1,9 км на запад от села Уразаево на стыке границ Сапеевского сельского поселения, муниципального образования "город Азнакаево" и Уразаевского сельского поселения.</p> <p>Граница Сапеевского сельского поселения по смежеству с Уразаевским сельским поселением проходит от узловой точки 43 на юго-запад 200 м по сельскохозяйственным угодьям, 250 м по юго-восточной границе лесной полосы, 450 м по лесной полосе, 200 м по массиву леса, 700 м по лесной полосе, 150 м юго-восточной границе обособленного участка лесного квартала 120 Чатыртауского участкового лесничества Государственного бюджетного учреждения Республики Татарстан "Азнакаевское лесничество", 2,0 км по сельскохозяйственным угодьям до реки Варьязде, пересекая овраг, идет 2,0 км вверх по ее течению до устья ручья Мачаклы, проходит 1,4 км вверх по течению данного ручья до автодороги Азнакаево - Тумутук - Кук-Тяка, затем идет на юго-запад 2,3 км по данной</p>	<p>- абзац девятый изложить в следующей редакции:</p>	<p>Государственного бюджетного учреждения Республики Татарстан «Азнакаевское лесничество», 200 м по сельскохозяйственным угодьям, 250 м по юго-восточной границе лесного квартала 78, затем идет на юго-восток 500 м по профилированной автодороге до автодороги Объездная г. Азнакаево, проходит на северо-восток 500 м по данной автодороге, далее идет ломаной линией на восток 1,2 км по сельскохозяйственным угодьям до автодороги Азнакаево - Дусюмово, проходит на юго-восток 750 м по данной автодороге, затем идет на юго-запад 750 м по профилированной автодороге, проходит на юго-восток ломаной линией 1,6 км по сельскохозяйственным угодьям, пересекая полосу отвода автодороги Азнакаево - Тумутук - Кук-Тяка, далее идет на северо-восток 200 м по юго-восточной границе полосы отвода данной автодороги и 600 м по автодороге Азнакаево – Тумутук – Кук-Тяка до узловой точки 44, расположенной в 1,9 км на запад от села Уразаево на стыке границ Сапеевского сельского поселения, муниципального образования «город Азнакаево» и Уразаевского сельского поселения.</p> <p>Граница Сапеевского сельского поселения по смежеству с Уразаевским сельским поселением проходит от узловой точки 43 на юго-запад 200 м по сельскохозяйственным угодьям, 250 м по юго-восточной границе лесной полосы, 450 м по лесной полосе, 200 м по массиву леса, 700 м по лесной полосе, 150 м юго-восточной границе обособленного участка лесного квартала 120 Чатыртауского участкового лесничества Государственного бюджетного учреждения Республики Татарстан "Азнакаевское лесничество", 2,0 км по сельскохозяйственным угодьям до реки Варьязде, пересекая овраг, идет 2,0 км вверх по ее течению до устья ручья Мачаклы, проходит 1,4 км вверх по течению данного ручья до автодороги Азнакаево - Тумутук - Кук-Тяка, затем идет на юго-запад 1,6 км по данной</p>
--	---	---

	автодороге, проходит на восток 30 м по профилированной автодороге до узловой точки 44.		автодороге до узловой точки 44.
5	<p>Граница Уразаевского сельского поселения по смежеству с муниципальным образованием "город Азнакаево" проходит от узловой точки 44, расположенной в 1,9 км на запад от села Уразаево на стыке границ Уразаевского сельского поселения, муниципального образования "город Азнакаево" и Сапеевского сельского поселения, на северо-восток 50 м по юго-восточной границе полосы отвода автодороги Азнакаево - Тумутук - Кук-Тяка, затем идет на восток 40 м по сельскохозяйственным угодьям, пересекая лесную полосу, 800 м по северной границе коллективных садов, далее проходит по сельскохозяйственным угодьям 50 м и на юг 150 м, идет 300 м по восточной границе коллективных садов, затем проходит по сельскохозяйственным угодьям на юго-восток 450 м, на юго-запад 550 м до реки Стярле, идет вверх по течению данной реки 500 м, далее проходит на юго-запад 950 м по сельскохозяйственным угодьям, пересекая ручьи и полосу отвода профилированной автодороги, 100 м по массиву леса, 300 м по сельскохозяйственным угодьям, пересекая полосу отвода профилированной автодороги и канаву, 150 м по северо-западной границе лесного квартала 127 Азнакаевского участкового лесничества государственного бюджетного учреждения Республики Татарстан "Азнакаевское лесничество", 150 м по сельскохозяйственным угодьям, идет ломаной линией 450 м по северо-западной границе лесного квартала 127, пересекая пересыхающую реку Стярле, проходит 1,2 км по болоту, пересекая пересыхающую реку Стярле, до узловой точки 32а.</p> <p>Граница Уразаевского сельского поселения по смежеству с Сапеевским сельским поселением проходит от узловой точки 43, расположенной в 1,9 км на северо-запад от деревни Текмале на стыке границ Уразаевского, Сапеевского и Учаллинского сельских поселений, на</p>	5) в приложении 24 абзацы седьмой и восьмой изложить в следующей редакции:	<p>Граница Уразаевского сельского поселения по смежеству с муниципальным образованием «город Азнакаево» проходит от узловой точки 44, расположенной в 1,9 км на запад от села Уразаево на стыке границ Уразаевского сельского поселения, муниципального образования «город Азнакаево» и Сапеевского сельского поселения, на восток 800 м по южной границе полосы отвода автодороги Азнакаево - Верхнее Стярле - Кук-Тяка, затем идет на юг ломаной линией 750 м по сельскохозяйственным угодьям, 300 м по восточной границе коллективных садов, затем проходит по сельскохозяйственным угодьям на юго-восток 450 м, на юго-запад 550 м до реки Стярле, идет вверх по течению данной реки 500 м, далее проходит на юго-запад 950 м по сельскохозяйственным угодьям, пересекая ручьи и полосу отвода профилированной автодороги, 100 м по массиву леса, 300 м по сельскохозяйственным угодьям, пересекая полосу отвода профилированной автодороги и канаву, 150 м по северо-западной границе лесного квартала 127 Азнакаевского участкового лесничества Государственного бюджетного учреждения Республики Татарстан «Азнакаевское лесничество», 150 м по сельскохозяйственным угодьям, идет ломаной линией 450 м по северо-западной границе лесного квартала 127, пересекая пересыхающую реку Стярле, проходит 1,2 км по болоту, пересекая пересыхающую реку Стярле, до узловой точки 32а.</p> <p>Граница Уразаевского сельского поселения по смежеству с Сапеевским сельским поселением проходит от узловой точки 43, расположенной в 1,9 км на северо-запад от деревни Текмале на стыке границ Уразаевского, Сапеевского и Учаллинского сельских поселений, на юго-запад 200 м по сельскохозяйственным угодьям, 250 м по юго-восточной границе лесной полосы, 450 м по</p>

<p>юго-запад 200 м по сельскохозяйственным угодьям, 250 м по юго-восточной границе лесной полосы, 450 м по лесной полосе, 200 м по массиву леса, 700 м по лесной полосе, 150 м по юго-восточной границе обособленного участка лесного квартала 120 Чатыртауского участкового лесничества Государственного бюджетного учреждения Республики Татарстан "Азнакаевское лесничество", 2,0 км по сельскохозяйственным угодьям до реки Варьзяде, пересекая овраг, идет 2,0 км вверх по ее течению до устья ручья Мачаклы, проходит 1,4 км вверх по течению данного ручья до автодороги Азнакаево - Тумутук - Кук-Тяка, затем идет на юго-запад 2,3 км по данной автодороге, проходит на восток 30 м по профилированной автодороге до узловой точки 44.</p>		<p>лесной полосе, 200 м по массиву леса, 700 м по лесной полосе, 150 м по юго-восточной границе обособленного участка лесного квартала 120 Чатыртауского участкового лесничества Государственного бюджетного учреждения Республики Татарстан "Азнакаевское лесничество", 2,0 км по сельскохозяйственным угодьям до реки Варьзяде, пересекая овраг, идет 2,0 км вверх по ее течению до устья ручья Мачаклы, проходит 1,4 км вверх по течению данного ручья до автодороги Азнакаево - Тумутук - Кук-Тяка, затем идет на юго-запад 1,6 км по данной автодороге до узловой точки 44.</p>
---	--	--